

ПОСТАНОВЛЕНИЕ
главы администрации Подолешенского сельского поселения
муниципального района «Прохоровский район» Белгородской области

«28» марта 2016 года

№ 22

(список изменяющих документов: постановление от 24.05.2016 г. №41,
постановление от 28.12.2016 г. №124, постановление от 16.02.2017 г. №15)

Об утверждении административного регламента по предоставлению муниципальной услуги «Предварительное согласование предоставления земельного участка, находящего в муниципальной собственности»

На основании Федерального закона от 27.07.2010 года № 210-ФЗ «Об организации предоставления государственных и муниципальных услуг», в целях реализации Указа Президента РФ от 07.05.2012 года № 601 «Об основных направлениях совершенствования системы государственного управления» **п о с т а н о в л я ю:**

1. Утвердить административный регламент предоставления муниципальной услуги «Предварительное согласование предоставления земельного участка, находящего в муниципальной собственности» (прилагается).

2. Опубликовать регламент на официальном сайте администрации Подолешенского сельского поселения муниципального района «Прохоровский район» Белгородской области.

3. Настоящее постановление вступает в силу с момента опубликования на официальном сайте администрации Подолешенского сельского поселения муниципального района «Прохоровский район» Белгородской области.

4. Контроль за исполнением настоящего постановления возложить на заместителя главы администрации сельского поселения В.С. Кулабухову.

Глава администрации
Подолешенского сельского поселения



А.А.Ласкавец

**Административный регламент предоставления
муниципальной услуги «Предварительное согласование
предоставления земельного участка, находящегося в муниципальной
собственности»**

1. Общие положения

1.1. Предмет регулирования Административного регламента.

Административный регламент по предоставлению муниципальной услуги «Предварительное согласование предоставления земельного участка, находящегося в муниципальной собственности» (далее - административный регламент) разработан в целях повышения качества, доступности и прозрачности предоставления муниципальной услуги по приобретению прав на земельные участки и создания необходимых условий для участников отношений, возникающих при предоставлении муниципальной услуги, определения сроков и последовательности действий (административных процедур) при осуществлении полномочий по предоставлению муниципальной услуги «Предварительное согласование предоставления земельного участка, находящегося в муниципальной собственности» (далее – муниципальная услуга).

(п.1.1. в ред. пост. от 28.12.2106 г. №124).

Настоящий административный регламент определяет сроки, порядок и последовательность действий (административных процедур) при исполнении муниципальной услуги.

1.2. Муниципальная услуга предоставляется:

1.2.1. Гражданам Российской Федерации, иностранным гражданам и лицам без гражданства, от имени гражданина с заявлением о предоставлении муниципальной услуги имеет право обратиться его законный представитель, который предъявляет документ, удостоверяющий личность, а также документ, подтверждающий его полномочия на получение муниципальной услуги (подлинник либо нотариально заверенную копию);

1.2.2. Юридическим лицам Российской Федерации. От имени юридических лиц заявления о предоставлении муниципальной услуги могут подавать лица, действующие в соответствии с законом, иными правовыми актами и учредительными документами без доверенности, а также представители в силу полномочий, основанных на доверенности.

1.3. Порядок информирования о предоставлении муниципальной услуги.

1.3.1. Информирование о предоставлении муниципальной услуги осуществляется:

- непосредственно в администрации сельского поселения через информационные стенды и/или при консультировании специалистом;

- в муниципальном автономном учреждении «Многофункциональный центр предоставления государственных и муниципальных услуг Прохоровского района» (далее МАУ «МФЦ ПР») через информационные стенды и/или при консультировании специалистом;

- с использованием средств телефонной связи, электронной почты;

- посредством использования сведений, размещенных в сети Интернет на официальных интернет-сайтах;

- в средствах массовой информации.

1.3.2. Сведения о местонахождении, графике работы администрации Подолешенского сельского поселения и МФЦ, а также номера телефонов для справок, адреса официальных интернет-сайтов.

1.3.2.1. Место нахождения администрации сельского поселения: с. Подольхи, ул. Центральная, 42.

1.3.2.2. График (режим) работы администрации сельского поселения:

Понедельник - пятница: с 8.00 до 17.00;

Перерыв с 12.00 до 13.00;

Суббота, воскресенье - выходной.

1.3.2.3. Телефон специалистов администрации сельского поселения: (47242) 4-11-43.

1.3.2.4. Адрес электронной почты администрации сельского поселения: podolhi-adm@mail.ru

1.3.2.5. Местонахождение МАУ «МФЦ ПР»: 309000, Белгородская область, п. Прохоровка, ул. Советская, 71, 5-е окно.

1.3.2.6. График (режим) работы МФЦ:

понедельник - пятница: с 8.00 до 17.00,

перерыв с 13.00 до 14.00;

суббота, воскресенье - выходной.

Телефон справочной службы: (47242) 2-24-33, 2-28-80.

1.3.3. Информация о порядке предоставления муниципальной услуги размещается на официальном сайте администрации

Подолешенского сельского поселения муниципального района «Прохоровский район» ([http:// podolhi.admprohorovka.ru/](http://podolhi.admprohorovka.ru/)) в сети Интернет, на Едином портале государственных и муниципальных услуг (функций) (www.gosuslugi.ru), в средствах массовой информации, а также предоставляется ответственными лицами администрации сельского поселения муниципального района «Прохоровский район».

1.3.4. Порядок получения информации заявителями по вопросам предоставления муниципальной услуги, в том числе о ходе предоставления муниципальной услуги.

Основными требованиями к информированию граждан о порядке предоставления муниципальной услуги являются достоверность предоставляемой информации, четкость в изложении информации, полнота информирования.

Информирование граждан о порядке предоставления муниципальной услуги обеспечивается сотрудниками администрации сельского поселения муниципального района «Прохоровский район» непосредственно на приеме, а также по телефону.

При общении с гражданами (по телефону или лично) сотрудники администрации сельского поселения муниципального района «Прохоровский район» должны корректно и внимательно относиться к гражданам. Устное информирование о порядке предоставления муниципальной услуги должно проводиться с использованием официально-делового стиля речи.

По телефонам справочных служб управления имущественных и земельных отношений администрации района и МАУ «МФЦ ПР» предоставляется следующая информация:

а) контактные телефоны должностных лиц администрации сельского поселения муниципального района «Прохоровский район»;

б) график приема граждан главы администрации сельского поселения муниципального района «Прохоровский район»;

в) почтовый, электронный адреса, факс для направления заявления в администрацию;

г) о регистрации и ходе рассмотрения заявлений о муниципальной услуге;

д) порядок обжалования действий (бездействия) и решений должностного лица администрации, осуществляемого и принимаемого в ходе предоставления муниципальной услуги.

1.3.5. Места получения информации о предоставлении муниципальной услуги оборудуются информационными стендами, на которых размещается следующая информация:

а) номера телефонов, графики личного приема граждан уполномоченными должностными лицами;

б) номера кабинетов, где осуществляется прием граждан по муниципальной услуге;

в) фамилии, имена, отчества и должности лиц, осуществляющих прием граждан по муниципальной услуге;

г) адреса официальных сайтов в сети Интернет;

д) перечень документов, необходимых для предоставления муниципальной услуги, и требования, предоставляемые к этим документам;

е) образцы оформления документов, необходимых для предоставления муниципальной услуги, и требования к ним (форма заявления);

ж) порядок обжалования, адрес, телефон главы администрации сельского поселения.

Справочные, статистические и аналитические материалы, нормативные правовые акты, касающиеся предоставления муниципальной услуги, размещаются непосредственно на стендах или у сотрудников администрации сельского поселения.

1.4. Консультации (справки) по вопросам предоставления муниципальной услуги даются специалистами администрации сельского поселения муниципального района «Прохоровский район», осуществляющими муниципальную услугу, непосредственно лично и/или по телефону в МАУ «МФЦ ПР».

Консультации проводятся по следующим вопросам:

- перечень документов, необходимых для получения муниципальной услуги;

- время приема и выдачи документов;

- срок предоставления заявителям результатов предоставления муниципальной услуги;

- порядок обжалования действий (бездействия) и решений, осуществляемых и принимаемых в ходе предоставления муниципальной услуги.

При невозможности самостоятельно ответить на поставленные вопросы специалистом администрации, принявшим телефонный звонок,

данный звонок должен быть переадресован на другое должностное лицо или же обратившемуся гражданину должен быть сообщен телефонный номер, по которому можно получить необходимую информацию, либо должностное лицо предлагает заявителю обратиться за необходимой информацией в письменной форме или в форме электронного документа, либо назначить другое удобное для заявителя время для индивидуального устного информирования.

При устном обращении специалист администрации, осуществляющий прием и консультирование, в пределах своей компетенции дает ответ самостоятельно.

Время получения ответа при индивидуальном устном консультировании не должно превышать 15 минут.

Если специалист не может дать ответ самостоятельно, либо подготовка ответа требует продолжительного времени, он обязан предложить заявителю один из трех вариантов дальнейших действий:

- 1) изложить суть обращения в письменной форме;
- 2) назначить другое удобное для заявителя время для консультации;
- 3) дать консультацию в трехдневный срок по контактному телефону, указанному заявителем.

1.5. утратил силу (в ред. пост. от 16.02.2017 г. №15).

2. Стандарт предоставления муниципальной услуги

2.1. Наименование муниципальной услуги: «Предварительное согласование предоставления земельного участка, находящегося в муниципальной собственности или государственная собственность на который не разграничена».

2.1.1. Органом, предоставляющим соответствующую муниципальную услугу, является администрация Подолешенского сельского поселения муниципального района «Прохоровский район» Белгородской области, уполномоченный на распоряжение земельными участками, находящимися в муниципальной собственности, в соответствии с действующим земельным законодательством (далее – орган, предоставляющий услугу, уполномоченный орган). В случае, если для предоставления муниципальной услуги необходима обработка персональных данных лица, не являющегося заявителем, и если в соответствии с федеральным законом обработка таких персональных

данных может осуществляться с согласия указанного лица (лицо, давшее согласие на обработку персональных данных имеет право отозвать данное согласие, ст. 9, Федерального закона «О персональных данных») при обращении за получением муниципальной услуги заявитель ставит галочку в заявлении при предоставлении муниципальной услуги, подтверждающий получение согласия указанного лица или его законного представителя на обработку персональных данных указанного лица. Документы, подтверждающие получение согласия, могут быть представлены, в том числе в форме электронного документа. Указанные действия не распространяется на лиц, признанных безвестно отсутствующими, и на разыскиваемых лиц, место нахождения которых не установлено уполномоченным федеральным органом исполнительной власти (часть 3 в ред. Федерального закона от 28.07.2012 № 133-ФЗ).

(п.2.1.1. в ред. пост. от 28.12.2106 г. №124).

2.1.2. В предоставлении услуги принимают участие органы и организации, представляющие органу, предоставляющему услугу, в порядке межведомственного взаимодействия сведения и документы, необходимые для предоставления государственной услуги:

- Управление Федеральной службы государственной регистрации, кадастра и картографии по Белгородской области (308010, г. Белгород, пр-т Б. Хмельницкого, 162; телефон: (4722) 20-05-70; www.to31.rosreestr.ru);

- Управление Федеральной налоговой службы по Белгородской области (308000, г. Белгород, ул. Преображенская, 61, телефон: (4722) 30-15-35; www.nalog.ru/ru31/);

- филиал ФГБУ «Федеральная кадастровая палата Росреестра» по Белгородской области (308007, г. Белгород, пр-т Б.Хмельницкого, 86, телефон: (4722) 26-72-24; www.to31.rosreestr.ru);

2.2. Правовые основания для предоставления услуг

Предоставление услуг осуществляется в соответствии с нормативными правовыми актами:

- Конституция Российской Федерации от 12.12.1993 (опубликована в «Российской газете», N 237, 1993);

- Земельный кодекс Российской Федерации (Собрание законодательства Российской Федерации, 2001, № 44, ст. 4147);

- Федеральный закон от 25 октября 2001 года № 137-ФЗ «О введении в действие Земельного кодекса Российской Федерации»

(Собрание законодательства Российской Федерации, 2001, № 44, ст. 4148);

- Федеральный закон от 27 июля 2010 года №210-ФЗ «Об организации предоставления государственных и муниципальных услуг» (Собрание законодательства Российской Федерации, 2010, № 31, ст. 4179);

- Приказ Минэкономразвития России от 12 января 2015 года № 1 «Об утверждении перечня документов, подтверждающих право заявителя на приобретение земельного участка без проведения торгов» (Официальный интернет-портал правовой информации <http://www.pravo.gov.ru>, 28.02.2015);

- Приказ Минэкономразвития России от 27 ноября 2014 года № 762 «Об утверждении требований к подготовке схемы расположения земельного участка или земельных участков на кадастровом плане территории и формату схемы расположения земельного участка или земельных участков на кадастровом плане территории при подготовке схемы расположения земельного участка или земельных участков на кадастровом плане территории в форме электронного документа, формы схемы расположения земельного участка или земельных участков на кадастровом плане территории, подготовка которой осуществляется в форме документа на бумажном носителе» (Официальный интернет-портал правовой информации <http://www.pravo.gov.ru>, 18.02.2015);

-Приказ Минэкономразвития России от 14 января 2015 года № 7 «Об утверждении порядка и способов подачи заявлений об утверждении схемы расположения земельного участка или земельных участков на кадастровом плане территории, заявления о проведении аукциона по продаже земельного участка, находящегося в государственной или муниципальной собственности, или аукциона на право заключения договора аренды земельного участка, находящегося в государственной или муниципальной собственности, заявления о предварительном согласовании предоставления земельного участка, находящегося в государственной или муниципальной собственности, заявления о предоставлении земельного участка, находящегося в государственной или муниципальной собственности, и заявления о перераспределении земель и (или) земельных участков, находящихся в государственной или муниципальной собственности, и земельных участков, находящихся в

частной собственности, в форме электронных документов с использованием информационно-телекоммуникационной сети «Интернет», а также требований к их формату» (Официальный интернет-портал правовой информации <http://www.pravo.gov.ru>, 27.02.2015);

- Устав Подолешенского сельского поселения муниципального района «Прохоровский район» Белгородской области, принятым решением Земского собрания Подолешенского сельского поселения муниципального района «Прохоровский район» Белгородской области от 17 сентября 2008 года № 26.

2.3. Перечень услуг, которые являются необходимыми и обязательными для предоставления государственных и муниципальных услуг

Услуги, предоставляемые другими организациями, которые являются необходимыми и обязательными для предоставления государственных и муниципальных услуг, отсутствуют.

2.4. Порядок, размер и основания взимания государственной пошлины или иной платы, взимаемой за предоставление услуг

Услуги предоставляется без взимания государственной пошлины или иной платы.

2.5. Максимальный срок ожидания в очереди при подаче заявлений о предоставлении услуг и при получении результатов предоставления услуг

Максимальный срок ожидания в очереди при подаче заявления о предоставлении услуги и при получении результата предоставления услуги не должен превышать 15 минут.

2.6. Срок регистрации заявления о предоставлении услуги

Заявление о предоставлении услуги регистрируется органом, предоставляющим услугу, в день его поступления в указанный орган.

Заявление о предоставлении услуги, поданное заявителем лично через многофункциональный центр, регистрируется в установленном порядке в органе, предоставляющем услугу, в день поступления от многофункционального центра заявления с приложением необходимых документов, а также описи принятых заявления и прилагаемых к нему документов.

Прием заявлений в электронной форме осуществляется в круглосуточном режиме в течение семи дней в неделю, за исключением времени на технологические перерывы, о которых заранее размещается

информация на Портале государственных и муниципальных услуг или официальном сайте органа, предоставляющего услугу, в сети Интернет.

Срок рассмотрения заявления о предоставлении услуги, поступившего в электронной форме в нерабочее время, начинается в следующий (ближайший) рабочий день.

Заявление, представленное посредством почтового отправления, регистрируется в установленном порядке в органе, предоставляющем услугу, в день его поступления от организации почтовой связи. Если заявление, представленное посредством почтового отправления, поступило от организации почтовой связи менее чем за тридцать минут до окончания рабочего дня либо получено в выходной день, оно регистрируется в срок не позднее 12.00 следующего (ближайшего) рабочего дня.

2.7. Требования к помещениям, в которых предоставляются услуги, к залу ожидания, местам для заполнения заявлений о предоставлении услуг, информационным стендам с образцами их заполнения и перечнем документов, необходимых для предоставления каждой услуги

2.7.1. «Служебные помещения органа, предоставляющего услугу, в которых осуществляется прием заявлений о предоставлении услуги, консультирование по вопросам предоставления услуги, должны соответствовать требованиям противопожарных, санитарно-эпидемиологических правил и нормативов, быть оборудованы системой кондиционирования воздуха, информационными стендами, иметь при входе информационные таблички с указанием наименования структурного подразделения органа, предоставляющего услугу, и номера кабинета.

В служебных помещениях органа, предоставляющего услугу, должна быть обеспечена возможность предоставления заявителям мест для заполнения документов с предоставлением писчей бумаги и канцелярских принадлежностей в количестве, достаточном для оформления заявления.

Служебные помещения органа, предоставляющего услугу должны быть оборудованы носителями информации, необходимыми для обеспечения беспрепятственного доступа инвалидов к получению Услуги, с учетом ограничений их жизнедеятельности, иметь

беспрепятственный доступ для инвалидов, в том числе, возможность беспрепятственного входа в помещение и выхода из него, а также возможность самостоятельного передвижения по территории помещения в целях доступа к месту предоставления Услуги, комфортные условия для заявителей и оптимальные условия для работы должностных лиц и оборудованы бесплатным туалетом для посетителей, в том числе туалетом, предназначенным для инвалидов».

(п.2.7.1. в ред.пост.от 24.05.2016 г. №41)

2.7.2. Места ожидания в здании, в котором располагаются служебные помещения органа, предоставляющего услугу, должны соответствовать комфортным условиям для заинтересованных лиц и оптимальным условиям работы специалистов, в том числе необходимо наличие доступных мест общего пользования (туалет, гардероб). В служебных помещениях органа, предоставляющего услугу, выделяются места ожидания в очереди на консультацию, подачу заявления или получение результатов государственной услуги, которые должны быть оборудованы стульями. Количество мест ожидания определяется исходя из фактической нагрузки и возможностей для их размещения в служебных помещениях органа, предоставляющего услугу, но не может составлять менее 2 мест.

2.7.3. Рабочие места должностных лиц, предоставляющих услугу, оборудуются компьютерами и оргтехникой, позволяющими своевременно и в полном объеме получать справочную информацию по вопросам предоставления услуги и организовать предоставление услуги в полном объеме.

2.7.4. Визуальная, текстовая и мультимедийная информация о порядке предоставления государственной услуги размещается на официальном сайте органа, предоставляющего услугу, а также Портале государственных и муниципальных услуг.

Оформление визуальной, текстовой и мультимедийной информации о порядке предоставления государственной услуги должно соответствовать оптимальному зрительному и слуховому восприятию этой информации гражданами.

«2.7.5. Обеспечение создания инвалидам следующих условий доступности здания и помещения Управления в соответствии с требованиями, установленными законодательными и иными

нормативными правовыми актами Российской Федерации и Белгородской области:

- возможность беспрепятственного входа в здание и помещения Управления и выхода из них;

- возможность самостоятельного передвижения по территории Управления в целях доступа к месту предоставления услуги, в том числе с помощью работников Управления, предоставляющих услуги, ассистивных и вспомогательных технологий, а также сменного кресла-коляски;

- возможность посадки в транспортное средство и высадки из него перед входом в здание и помещения Управления, в том числе с использованием кресла-коляски и, при необходимости, с помощью работников Управления;

- сопровождение инвалидов, имеющих стойкие нарушения функции зрения и самостоятельного передвижения по территории Управления;

- содействие инвалиду при входе в здание и помещения и выходе из них, информирование инвалида о доступных маршрутах общественного транспорта;

- надлежащее размещение носителей информации, необходимой для обеспечения беспрепятственного доступа инвалидов к объектам и услугам, с учетом ограничений их жизнедеятельности, в том числе дублирование необходимой для получения услуги звуковой и зрительной информации, а также надписей, знаков и иной текстовой и графической информации знаками, выполненными рельефно-точечным шрифтом Брайля и на контрастном фоне;

- обеспечение допуска на территорию Управления, в котором предоставляется услуга, собаки-проводника при наличии документа, подтверждающего ее специальное обучение, выданного по форме и в порядке, утвержденных приказом Министерства труда и социальной защиты Российской Федерации от 22 июня 2015 г. № 386н «Об утверждении формы документа, подтверждающего специальное обучение собаки-проводника, и порядка его выдачи».

(п.2.7.5. в ред.пост.от 24.05.2016 г. №41)

«2.7.6. Обеспечение создания инвалидам следующих условий доступности государственной услуги в соответствии с требованиями установленными законодательными и иными нормативными правовыми актами:

- оказание инвалидам помощи, необходимой для получения в доступной для них форме информации о правилах предоставления услуги, в том числе об оформлении необходимых для получения услуги документов, о совершении ими других необходимых для получения услуги действий;

- предоставление инвалидам по слуху, при необходимости, услуги с использованием русского жестового языка, включая обеспечение допуска на объект сурдопереводчика, тифлосурдопереводчика;

- оказание работниками Управления иной необходимой инвалидам помощи в преодолении барьеров, мешающих получению ими услуг наравне с другими лицами;

- наличие копий документов, объявлений, инструкций о порядке предоставления услуги (в том числе на информационном стенде), выполненных рельефно-точечным шрифтом Брайля и на контрастном фоне».

(п.2.7.6. в ред.пост.от 24.05.2016 г. №41)

2.8. Показатели доступности и качества услуг

Показатели доступности услуги:

- предоставление услуги на безвозмездной основе;

- предоставление заинтересованным лицам полной, актуальной и достоверной информации о порядке предоставления услуги, в том числе в электронной форме путем размещения на официальном сайте и Портале государственных услуг и муниципальных услуг;

- возможность получения услуги без непосредственного взаимодействия заявителя с должностным лицом при направлении

заявления и получения результата предоставления услуги с использованием средств почтовой связи и (или) в электронной форме;

- доступность для заявителей услуги в многофункциональном центре;

- информирование заявителя о ходе предоставления услуги по телефону, в электронной форме.

Показатели качества услуги:

- доля заявлений, по которым услуга предоставлена в срок и в соответствии со стандартом предоставления услуги, в общем количестве заявлений о предоставлении услуги;

- доля обоснованных жалоб заявителей на действия (бездействие) должностных лиц при предоставлении услуги в общем количестве заявлений о предоставлении услуги.

2.9. Иные требования, в том числе учитывающие особенности предоставления государственных и муниципальных услуг в многофункциональных центрах и особенности предоставления государственных и муниципальных услуг в электронной форме

2.9.1. Порядок и способы подачи заявлений о предоставлении услуг в электронном виде, требования к их формату определяются Приказом Минэкономразвития России от 14 января 2015 года № 7.

2.9.2. Прием заявлений о предоставлении услуг и необходимых документов и выдача документов по результатам предоставления услуг осуществляются в многофункциональных центрах в соответствии с заключенными в установленном порядке соглашениями о взаимодействии.

2.10. Результат предоставления услуги.

Результатом предоставления услуги является направление (выдача при личном обращении) заявителю решения о предварительном согласовании предоставления земельного участка.

2.11. Срок предоставления услуги.

Максимальный срок предоставления услуги, предусмотренный федеральным законодательством 30 дней /60 дней (при предоставлении услуги в соответствии со статьей 39.18 ЗК РФ) (без учета срока приостановления предоставления услуги).

2.12. Исчерпывающий перечень документов, необходимых в соответствии с нормативными правовыми актами для предоставления услуги, подлежащих представлению заявителем

Для предоставления услуги заявителем представляются в орган, предоставляющий услугу, следующие документы:

1. Заявление о предварительном согласовании предоставления земельного участка (далее также - заявление о предоставлении услуги), в котором указываются:

1) фамилия, имя и (при наличии) отчество, место жительства заявителя, реквизиты документа, удостоверяющего личность заявителя (для гражданина);

2) наименование и место нахождения заявителя (для юридического лица), а также государственный регистрационный номер записи о государственной регистрации юридического лица в едином государственном реестре юридических лиц и идентификационный номер налогоплательщика, за исключением случаев, если заявителем является иностранное юридическое лицо;

3) кадастровый номер земельного участка, заявление о предварительном согласовании предоставления которого подано (далее - испрашиваемый земельный участок), в случае, если границы такого земельного участка подлежат уточнению в соответствии с Федеральным законом «О государственном кадастре недвижимости»;

4) реквизиты решения об утверждении проекта межевания территории, если образование испрашиваемого земельного участка предусмотрено указанным проектом;

5) кадастровый номер земельного участка или кадастровые номера земельных участков, из которых в соответствии с проектом межевания территории или со схемой расположения земельного участка предусмотрено образование испрашиваемого земельного участка, в случае, если сведения о таких земельных участках внесены в государственный кадастр недвижимости;

6) основание предоставления земельного участка без проведения торгов из числа предусмотренных пунктом 2 статьи 39.3, статьей 39.5, пунктом 2 статьи 39.6 или пунктом 2 статьи 39.10 Земельного кодекса РФ оснований;

7) вид права, на котором заявитель желает приобрести земельный участок, если предоставление земельного участка возможно на нескольких видах прав;

8) цель использования земельного участка;

9) реквизиты решения об изъятии земельного участка для государственных или муниципальных нужд в случае, если земельный

участок предоставляется взамен земельного участка, изымаемого для государственных или муниципальных нужд;

10) реквизиты решения об утверждении документа территориального планирования и (или) проекта планировки территории в случае, если земельный участок предоставляется для размещения объектов, предусмотренных указанными документом и (или) проектом;

11) почтовый адрес и (или) адрес электронной почты для связи с заявителем;

2. Документы, подтверждающие право заявителя на приобретение земельного участка без проведения торгов и предусмотренные перечнем, установленным Приказом Минэкономразвития России от 12 января 2015 года № 1 «Об утверждении перечня документов, подтверждающих право заявителя на приобретение земельного участка без проведения торгов» (за исключением документов, которые должны быть запрошены в порядке межведомственного информационного взаимодействия).

3. Схема расположения земельного участка в случае, если испрашиваемый земельный участок предстоит образовать и отсутствует проект межевания территории, в границах которой предстоит образовать такой земельный участок.

4. Заверенный перевод на русский язык документов о государственной регистрации юридического лица в соответствии с законодательством иностранного государства в случае, если заявителем является иностранное юридическое лицо.

5. Подготовленные некоммерческой организацией, созданной гражданами, списки ее членов в случае, если подано заявление о предварительном согласовании предоставления земельного участка или о предоставлении земельного участка в безвозмездное пользование указанной организации для ведения огородничества или садоводства.

6. Документ, подтверждающий личность заявителя, а в случае обращения представителя юридического или физического лица - документ, подтверждающий полномочия представителя юридического или физического лица в соответствии с законодательством Российской Федерации. Копия соответствующего документа заверяется должностным лицом органа исполнительной власти или органа местного самоуправления, принимающим заявление, и приобщается к поданному заявлению.

К заявлению, поданному в форме электронного документа, прилагается копия документа, удостоверяющего личность заявителя

(удостоверяющего личность представителя заявителя, если заявление представляется представителем заявителя) в виде электронного образа такого документа. Представления указанного документа не требуется в случае представления заявления посредством отправки через личный кабинет единого портала или местного портала предоставления государственных и муниципальных услуг, а также если заявление подписано усиленной квалифицированной электронной подписью.

В случае представления заявления в форме электронного документа представителем заявителя, действующим на основании доверенности, к заявлению также прилагается доверенность в виде электронного образа такого документа.

7. Нотариально заверенное согласие супруга на приобретение в собственность земельного участка (в случае приобретения земельного участка в собственность одним из супругов).

2.13. Исчерпывающий перечень документов, необходимых в соответствии с нормативными правовыми актами для предоставления услуги, которые находятся в распоряжении государственных органов, органов местного самоуправления и иных органов, участвующих в предоставлении государственных или муниципальных услуг, и которые заявитель вправе представить

К документам, необходимым для предоставления услуги, которые находятся в распоряжении других органов исполнительной власти, государственных органов, органов местного самоуправления, организаций и получение которых в процессе оказания услуги осуществляется органом, предоставляющим услугу, самостоятельно в соответствии с требованиями Федерального закона от 27 июля 2010 года № 210-ФЗ «Об организации предоставления государственных и муниципальных услуг», относятся:

1. Кадастровый план территории в отношении кадастрового квартала, в котором располагается испрашиваемый земельный участок, который предстоит образовать.

2. Выписка из информационной системы обеспечения градостроительной деятельности (правил землепользования и застройки) в отношении территориальной зоны, в границах которой располагается испрашиваемый земельный участок.

3. Выписка из ЕГРП о правах на земельный участок (земельные участки), из которого (которых) образуется испрашиваемый земельный участок или уведомление об отсутствии в ЕГРП запрашиваемых

сведений о зарегистрированных правах на указанный земельный участок (земельные участки).

4. Выписка из ЕГРП о правах на испрашиваемый земельный участок, в случае, если границы такого земельного участка подлежат уточнению в соответствии с Федеральным законом «О государственном кадастре недвижимости» или уведомление об отсутствии в ЕГРП запрашиваемых сведений о зарегистрированных правах на указанный земельный участок.

5. Кадастровая выписка или кадастровый паспорт земельного участка (земельных участков), из которого (которых) образуется испрашиваемый земельный участок.

6. Кадастровая выписка или кадастровый паспорт испрашиваемого земельного участка, в случае, если границы такого земельного участка подлежат уточнению в соответствии с Федеральным законом «О государственном кадастре недвижимости».

7. Утвержденный проект планировки территории, в границах которой располагается испрашиваемый земельный участок, или письменное сообщение об его отсутствии.

8. Утвержденный проект межевания территории, в границах которой располагается испрашиваемый земельный участок, или письменное сообщение об его отсутствии.

9. Выписка из ЕГРЮЛ о юридическом лице, являющемся заявителем.

10. Документы, подтверждающие право заявителя на приобретение земельного участка без проведения торгов и предусмотренные перечнем, установленным Приказом Минэкономразвития России от 12 января 2015 года № 1 «Об утверждении перечня документов, подтверждающих право заявителя на приобретение земельного участка без проведения торгов», которые должны быть запрошены в порядке межведомственного информационного взаимодействия.

2.14. Исчерпывающий перечень оснований для отказа в приеме документов, необходимых для предоставления услуги

Оснований для отказа в приеме документов, необходимых для предоставления услуги, не предусмотрено.

В течение десяти дней со дня поступления заявления о предварительном согласовании предоставления земельного участка орган, предоставляющий услугу, возвращает заявление заявителю, если

оно не соответствует требованиям «пункта 1» статьи 39.15 Земельного кодекса РФ, подано в иной уполномоченный орган или к заявлению не приложены документы, предусмотренные «пунктом 2» статьи 39.15 Земельного кодекса РФ. При этом заявителю должны быть указаны причины возврата заявления о предварительном согласовании предоставления земельного участка.

2.15. Исчерпывающий перечень оснований для отказа в предоставлении услуги.

Орган, предоставляющий услугу, принимает решение об отказе в предоставлении услуги при наличии хотя бы одного из следующих оснований:

1. Схема расположения земельного участка, приложенная к заявлению о предварительном согласовании предоставления земельного участка, не может быть утверждена по основаниям, указанным в «пункте 16 статьи 11.10» Земельного кодекса РФ.

2. Земельный участок, который предстоит образовать, не может быть предоставлен заявителю по основаниям, указанным в «подпунктах 1» - «13», «15» - «19», «22» и «23 статьи 39.16» Земельного кодекса РФ.

3. Земельный участок, границы которого подлежат уточнению в соответствии с Федеральным законом «О государственном кадастре недвижимости», не может быть предоставлен заявителю по основаниям, указанным в «подпунктах 1» - «23 статьи 39.16» Земельного кодекса РФ.

4. В случае поступления в течение тридцати дней со дня опубликования извещения о предоставлении земельного участка для целей, предусмотренных статьей 39.18 Земельного кодекса РФ, заявлений иных граждан, крестьянских (фермерских) хозяйств о намерении участвовать в аукционе (при предоставлении услуги по предварительному согласованию предоставления земельных участков гражданам для индивидуального жилищного строительства, ведения личного подсобного хозяйства в границах населенного пункта, садоводства, дачного хозяйства, гражданам и крестьянским (фермерским) хозяйствам для осуществления крестьянским (фермерским) хозяйством его деятельности).

2.16. Исчерпывающий перечень оснований для приостановления предоставления услуги.

В случае, если на дату поступления в орган, предоставляющий услугу, заявления о предварительном согласовании предоставления земельного участка, образование которого предусмотрено приложенной

к этому заявлению схемой расположения земельного участка, на рассмотрении такого органа находится представленная ранее другим лицом схема расположения земельного участка и местоположение земельных участков, образование которых предусмотрено этими схемами, частично или полностью совпадает, уполномоченный орган принимает решение о приостановлении срока рассмотрения поданного позднее заявления о предварительном согласовании предоставления земельного участка и направляет принятое решение заявителю.

Срок рассмотрения поданного позднее заявления о предварительном согласовании предоставления земельного участка приостанавливается до принятия решения об утверждении направленной или представленной ранее схемы расположения земельного участка или до принятия решения об отказе в утверждении указанной схемы.

3. Состав, последовательность и сроки выполнения административных процедур (действий), требования к порядку их выполнения, в том числе особенности выполнения административных процедур в электронной форме

3.1. Предоставление муниципальной услуги включает в себя следующие процедуры:

- Прием и регистрация заявления и документов, необходимых для предоставления государственной услуги;
- Рассмотрение заявления и документов, необходимых для предоставления государственной услуги;
- Возврат заявителю заявления о предоставлении услуги, не подлежащего дальнейшему рассмотрению;
- Приостановление предоставления услуги;
- Формирование и направление межведомственных запросов, получение ответов на межведомственные запросы;
- Обеспечение опубликования извещения о предоставлении земельного участка в официальном печатном издании и на официальном сайте Российской Федерации в сети Интернет (www.torgi.gov.ru) (в случае предоставления услуги в соответствии со статьей 39.18 Земельного кодекса РФ);
- Принятие решения о предварительном согласовании (отказе в предварительном согласовании) предоставления земельного участка;

- Выдача (направление) документов по результатам предоставления государственной услуги.

Описание последовательности действий при предоставлении муниципальной услуги представлено в блок-схеме (согласно Приложению № 1 Административного регламента).

3.2. Прием и регистрация заявления и необходимых документов заявителя.

3.2.1. Основанием для начала административной процедуры является подача заявителем либо его уполномоченным представителем заявления и документов посредством личного приема в администрацию поселения и (или) МАУ «МФЦ ПР», направления документов посредством почтового отправления, в электронной форме через Единый портал государственных и муниципальных услуг (функций).

При личном приеме заявитель предъявляет документ, удостоверяющий его личность, и документ, подтверждающий полномочия физического лица представлять его интересы, если с заявлением обращается представитель заявителя.

В ходе приема документов специалист отдела:

- а) устанавливает личность заявителя путем проверки документа, удостоверяющего его личность;
- б) информирует заявителя о порядке и сроках предоставления муниципальной услуги;
- в) распечатывает заявление и прикрепленные к нему скан-образы документов, поступивших в электронном виде, и направляет уведомление о принятии документов к рассмотрению с указанием номера регистрации заявления;
- г) специалист проверяет правильность заполнения заявления;
- д) при личном приеме осуществляет проверку представленных документов на соответствие оригиналам и заверение их копии путем проставления штампа с указанием фамилии, инициалов и должности должностного лица, даты.

3.2.2. Общее время административной процедуры по приему документов не может превышать 15 минут.

3.2.3. Результатом выполнения административной процедуры является регистрация заявления в журнале регистрации заявлений.

3.2.4. Способ фиксации - на бумажном носителе.

3.2.5. В случае получения заявления в электронном виде (www.gosuslugi.ru) заявителю в тот же день направляется уведомление о получении заявления.

3.3. Рассмотрение заявления и документов, необходимых для предоставления государственной услуги.

3.3.1. Орган, предоставляющий услугу, уполномоченный орган:

- рассматривает обращение заявителя на предмет соответствия заявления требованиям «пункта 1» статьи 39.15 Земельного кодекса РФ, подано в иной уполномоченный орган или к заявлению не приложены документы, предусмотренные «пунктом 2» статьи 39.15 Земельного кодекса РФ;

3.3.2. Результатом выполнения административной процедуры является:

- принятие заявления о предварительном согласовании земельного участка.

3.3.3. Способ фиксации - на бумажном носителе.

3.3.4. Максимальный срок исполнения процедуры – не предусмотрен.

3.4. Возврат заявителю заявления о предоставлении услуги, не подлежащего дальнейшему рассмотрению.

3.4.1. Орган, предоставляющий услугу, уполномоченный орган:

- обоснованный письменный отказ заявителю в дальнейшем рассмотрении заявления с указанием причин отказа.

3.4.2. Результатом выполнения административной процедуры является:

- возврат заявления о предварительном согласовании земельного участка с сопроводительным письмом.

3.4.3. Способ фиксации - на бумажном носителе.

3.4.4. Максимальный срок исполнения процедуры – 10.

3.5. Приостановление предоставления услуги

3.5.1. Орган, предоставляющий услугу, уполномоченный орган:

- наличие оснований для приостановления предоставления услуги.

3.5.2. Результатом выполнения административной процедуры является:

- решение о приостановлении срока рассмотрения заявления о предварительном согласовании предоставления земельного участка.

3.5.3. Способ фиксации - на бумажном носителе.

3.5.4. Максимальный срок исполнения процедуры – до принятия решения об утверждении направленной или представленной ранее схемы расположения земельного участка или до принятия решения об отказе в утверждении указанной схемы – не более 30 дней /2 месяцев (если ранее представлена схема в соответствии со статьей 39.11 ЗК РФ) со дня поступления заявления.

3.6. Формирование и направление межведомственных запросов, получение ответов на межведомственные запросы.

3.6.1. Данная административная процедура осуществляется, если по результатам административной процедуры, указанной в [пункте 3.3.2](#) административного регламента, не были выявлены основания для отказа в предоставлении услуги:

3.6.2. Результатом выполнения административной процедуры является:

- получение от органов (организаций) запрашиваемых документов (сведений), необходимых для предоставления государственной услуги.

3.6.3. Способ фиксации - на бумажном носителе и (или) регистрация поступления по каналам системы межведомственного электронного взаимодействия запрошенных документов (сведений).

3.6.4. Максимальный срок исполнения процедуры – не предусмотрен

3.7. Обеспечение опубликования извещения о предоставлении земельного участка в официальном печатном издании и на официальном сайте Российской Федерации в сети Интернет (www.torgi.gov.ru) (в случае предоставления услуги в соответствии со статьей 39.18 Земельного кодекса РФ).

3.7.1. Орган, предоставляющий услугу, уполномоченный орган:

- обеспечивает опубликование о возможном предоставлении земельного участка. В извещении указываются:

1) информация о возможности предоставления земельного участка с указанием целей этого предоставления;

2) информация о праве граждан или крестьянских (фермерских) хозяйств, заинтересованных в предоставлении земельного участка для указанных в пункте 1 настоящей статьи целей, в течение тридцати дней соответственно со дня опубликования и размещения извещения подавать заявления о намерении участвовать в аукционе по продаже такого земельного участка или аукционе на право заключения договора аренды такого земельного участка;

3) адрес и способ подачи заявлений, указанных в подпункте 2 настоящего пункта;

4) дата окончания приема указанных в подпункте 2 настоящего пункта заявлений, которая устанавливается в соответствии с подпунктом 2 настоящего пункта;

5) адрес или иное описание местоположения земельного участка;

6) кадастровый номер и площадь земельного участка в соответствии с данными государственного кадастра недвижимости, за исключением случаев, если испрашиваемый земельный участок предстоит образовать;

7) площадь земельного участка в соответствии с проектом межевания территории или со схемой расположения земельного участка, если подано заявление о предоставлении земельного участка, который предстоит образовать;

8) реквизиты решения об утверждении проекта межевания территории в случае, если образование земельного участка предстоит в соответствии с утвержденным проектом межевания территории, условный номер испрашиваемого земельного участка, а также адрес сайта в информационно-телекоммуникационной сети "Интернет", на котором размещен утвержденный проект;

9) адрес и время приема граждан для ознакомления со схемой расположения земельного участка, в соответствии с которой предстоит образовать земельный участок, если данная схема представлена на бумажном носителе.

Граждане, крестьянские (фермерские) хозяйства, которые заинтересованы в приобретении прав на испрашиваемый земельный участок, могут подавать заявления о намерении участвовать в аукционе.

3.7.2. Результатом выполнения административной процедуры является:

- публикация извещения о возможном предоставлении земельного участка в СМИ и сети «Интернет».

3.7.3. Способ фиксации - на бумажном и электронном носителях.

3.7.4. Максимальный срок исполнения процедуры – 30 дней со дня поступления заявления (при предоставлении услуги в соответствии со статьей 39.18 ЗК РФ).

3.8. Принятие решения о предварительном согласовании (отказе в предварительном согласовании) предоставления земельного участка.

3.8.1. Орган, предоставляющий услугу, уполномоченный орган:

- принимает решение о предварительном согласовании предоставления земельного участка в соответствии со статьей 39.15 настоящего Кодекса при условии, что испрашиваемый земельный участок предстоит образовать или его границы подлежат уточнению в соответствии с Федеральным законом "О государственном кадастре недвижимости" в котором указываются:

1) условный номер испрашиваемого земельного участка, который предстоит образовать в соответствии с проектом межевания территории, со схемой расположения земельного участка или с проектной документацией о местоположении, границах, площади и об иных количественных и качественных характеристиках лесных участков (при наличии данного номера);

2) площадь испрашиваемого земельного участка, который предстоит образовать в соответствии с проектом межевания территории, со схемой расположения земельного участка или с проектной документацией о местоположении, границах, площади и об иных количественных и качественных характеристиках лесных участков;

3) адрес земельного участка или при отсутствии адреса иное описание местоположения такого земельного участка;

4) кадастровый номер земельного участка или кадастровые номера земельных участков, из которых в соответствии с проектом межевания территории, со схемой расположения земельного участка или с проектной документацией о местоположении, границах, площади и об иных количественных и качественных характеристиках лесных участков предусмотрено образование испрашиваемого земельного участка, в случае, если сведения о таких земельных участках внесены в государственный кадастр недвижимости;

5) фамилия, имя и (при наличии) отчество, место жительства заявителя, реквизиты документа, удостоверяющего личность заявителя (для гражданина);

6) наименование и место нахождения заявителя (для юридического лица), а также государственный регистрационный номер записи о государственной регистрации юридического лица в едином государственном реестре юридических лиц, идентификационный номер налогоплательщика, за исключением случая, если заявителем является иностранное юридическое лицо;

7) наименование органа государственной власти, если заявителем является орган государственной власти;

8) наименование органа местного самоуправления, если заявителем является орган местного самоуправления;

9) в качестве условия предоставления испрашиваемого земельного участка проведение работ по его образованию в соответствии с проектом межевания территории, со схемой расположения земельного участка или с проектной документацией о местоположении, границах, площади и об иных количественных и качественных характеристиках лесных участков;

10) территориальная зона, в границах которой будет образован испрашиваемый земельный участок и на которую распространяется градостроительный регламент, или вид, виды разрешенного использования испрашиваемого земельного участка;

11) категория земель, к которой относится испрашиваемый земельный участок;

12) право заявителя обращаться без доверенности с заявлением об осуществлении государственного кадастрового учета испрашиваемого земельного участка, а также с заявлением о государственной регистрации государственной или муниципальной собственности на испрашиваемый земельный участок;

13) реквизиты решения об утверждении проекта межевания территории, в соответствии с которым предусмотрено образование испрашиваемого земельного участка (при наличии этого проекта).

- принимает решение об отказе в предварительном согласовании предоставления земельного участка лицу, обратившемуся с заявлением о предварительном согласовании предоставления земельного участка.

3.8.2. Результатом выполнения административной процедуры является:

- решение о предварительном согласовании предоставления земельного участка.

3.8.3. Способ фиксации - на бумажном носителе.

3.8.4. Максимальный срок исполнения процедуры – 30 дней со дня поступления заявления/ не предусмотрен, но не ранее 30 дней со дня опубликования (размещения) извещения о предоставлении участка (при предоставлении услуги в соответствии со статьей 39.18 ЗК РФ)

3.9. Выдача (направление) документов по результатам предоставления государственной услуги.

3.9.1. Орган, предоставляющий услугу, уполномоченный орган и (или) МАУ «МФЦ ПР»:

- выдача (направление) заявителю (его представителю) распоряжения о предварительном согласовании предоставлении земельного участка.

3.9.2. Результатом выполнения административной процедуры является:

- выдача решения о предварительном согласовании предоставления земельного участка.

3.9.3. Способ фиксации - на бумажном носителе.

3.9.4. Максимальный срок исполнения процедуры – 30 дней со дня поступления заявления/не предусмотрен, но не ранее 30 дней со дня опубликования (размещения) извещения о предоставлении участка (при предоставлении услуги в соответствии со статьей 39.18 ЗК РФ).

4. Формы контроля за исполнением административного регламента

4.1. Порядок осуществления текущего контроля за соблюдением и исполнением ответственными должностными лицами положений административного регламента.

4.1.1. Текущий контроль за предоставлением муниципальной услуги осуществляется главой администрации Подолешенского сельского поселения путем проведения проверок соблюдения и исполнения специалистами положений настоящего административного регламента, иных нормативных правовых актов Российской Федерации, Белгородской области и Прохоровского района.

4.1.2. Лица, ответственные за текущий контроль, проверяют исполнение должностными лицами, ответственными за предоставление муниципальной услуги, положений настоящего Административного регламента.

4.2. Порядок и периодичность осуществления плановых и внеплановых проверок полноты и качества предоставления муниципальной услуги.

4.2.1. Контроль включает в себя проведение проверок, выявление и устранение нарушений порядка регистрации и рассмотрения обращений, организации личного приема граждан.

4.2.2. Периодичность проведения проверок может носить плановый характер (осуществляться на основании полугодовых или годовых планов работы, утверждаемых главой администрации сельского

поселения) или внеплановый характер (по конкретному обращению заявителя или по инициативе вышестоящих руководителей).

4.3. Ответственность должностных лиц за решения и действия (бездействие), принимаемые в ходе предоставления муниципальной услуги.

В случае выявления нарушений порядка и сроков предоставления муниципальной услуги осуществляется привлечение виновных лиц к ответственности в соответствии действующим законодательством Российской Федерации.

4.4. Требования к порядку и формам контроля за предоставлением муниципальной услуги.

В рамках контроля соблюдения порядка обращений проводится анализ содержания поступающих обращений, принимаются меры по своевременному выявлению и устранению причин нарушения прав, свобод и законных интересов граждан.

5. Досудебный (внесудебный) порядок обжалования решений и действий (бездействия) органа, предоставляющего муниципальную услугу, а также должностных лиц и муниципальных служащих

5.1. Информация для заявителя о его праве на досудебное (внесудебное) обжалование действий (бездействия).

Заявитель может обратиться с жалобой, в том числе в следующих случаях:

- 1) нарушение срока предоставления муниципальной услуги;
- 2) требование у заявителя документов, не предусмотренных нормативными правовыми актами Российской Федерации, нормативными правовыми актами Белгородской области, муниципальными правовыми актами для предоставления муниципальной услуги;
- 3) отказ в приеме документов, предоставление которых предусмотрено нормативными правовыми актами Российской Федерации, нормативными правовыми актами Белгородской области, муниципальными правовыми актами для предоставления муниципальной услуги, у заявителя;
- 4) отказ в предоставлении муниципальной услуги, если основания отказа не предусмотрены федеральными законами и принятыми в

соответствии с ними иными нормативными правовыми актами Российской Федерации, нормативными правовыми актами Белгородской области, муниципальными правовыми актами;

5) затребование с заявителя при предоставлении муниципальной услуги платы, не предусмотренной нормативными правовыми актами Российской Федерации, нормативными правовыми актами Белгородской области, муниципальными правовыми актами;

б) отказ органа, предоставляющего муниципальную услугу, должностного лица, предоставляющего муниципальную услугу, в исправлении допущенных опечаток и ошибок в выданных в результате предоставления муниципальной услуги документах либо нарушение установленного срока таких исправлений.

5.2. Общие требования к порядку подачи и рассмотрения жалобы (претензии).

5.2.1. Заявитель может обратиться с жалобой на действия (бездействие) и решения должностных лиц, осуществляемые в ходе предоставления муниципальной услуги на основании настоящего регламента: устно к исполнителю, либо письменно на имя главы администрации Подолешенского сельского поселения.

Жалоба может быть направлена по почте, через многофункциональный центр, с использованием информационно-телекоммуникационной сети «Интернет», официального сайта органа, предоставляющего муниципальную услугу, Единого портала государственных и муниципальных услуг, а также может быть принята при личном приеме заявителя.

5.2.2. Письменная жалоба подлежит обязательной регистрации. Жалоба рассматривается в течение пятнадцати рабочих дней со дня ее регистрации, а в случае обжалования отказа органа, предоставляющего муниципальную услугу, должностного лица органа, предоставляющего муниципальную услугу, в приеме документов у заявителя либо в исправлении допущенных опечаток и ошибок или в случае обжалования нарушения установленного срока таких исправлений - в течение пяти рабочих дней со дня ее регистрации.

5.2.3. Особенности подачи и рассмотрения жалоб на решения и действия (бездействие) органов местного самоуправления и их должностных лиц, муниципальных служащих устанавливаются соответственно нормативными правовыми актами Белгородской области и муниципальными правовыми актами.

5.2.4. Жалоба должна содержать:

1) наименование органа, предоставляющего муниципальную услугу, должностного лица органа, предоставляющего муниципальную услугу, либо муниципального служащего, решения и действия (бездействие) которых обжалуются;

2) фамилию, имя, отчество (последнее - при наличии), сведения о месте жительства заявителя - физического лица либо наименование, сведения о месте нахождения заявителя - юридического лица, а также номер (номера) контактного телефона, адрес (адреса) электронной почты (при наличии) и почтовый адрес, по которым должен быть направлен ответ заявителю;

3) сведения об обжалуемых решениях и действиях (бездействии) органа, предоставляющего муниципальную услугу, должностного лица органа, предоставляющего муниципальную услугу, либо муниципального служащего;

4) доводы, на основании которых заявитель не согласен с решением и действием (бездействием) органа, предоставляющего муниципальную услугу, должностного лица органа, предоставляющего муниципальную услугу, либо муниципального служащего. Заявителем могут быть представлены документы (при наличии), подтверждающие доводы заявителя, либо их копии.

5.2.5. По результатам рассмотрения жалобы орган, предоставляющий муниципальную услугу, принимает одно из следующих решений:

1) удовлетворяет жалобу, в том числе в форме отмены принятого решения, исправления допущенных органом, предоставляющим муниципальную услугу, опечаток и ошибок в выданных в результате предоставления муниципальной услуги документах, возврата заявителю денежных средств, взимание которых не предусмотрено нормативными правовыми актами Российской Федерации, нормативными правовыми актами Белгородской области, муниципальными правовыми актами, а также в иных формах;

2) отказывает в удовлетворении жалобы.

5.2.6. Не позднее дня, следующего за днем принятия решения, указанного в пункте 5.2.5, заявителю в письменной форме и по желанию заявителя в электронной форме направляется мотивированный ответ о результатах рассмотрения жалобы.

5.2.7. В случае установления, в ходе, или по результатам рассмотрения жалобы, признаков состава административного правонарушения, или преступления, должностное лицо, наделенное полномочиями по рассмотрению жалоб в соответствии с частью 1 статьи 11.2. Федерального закона № 210-ФЗ, незамедлительно направляет имеющиеся материалы в органы прокуратуры.

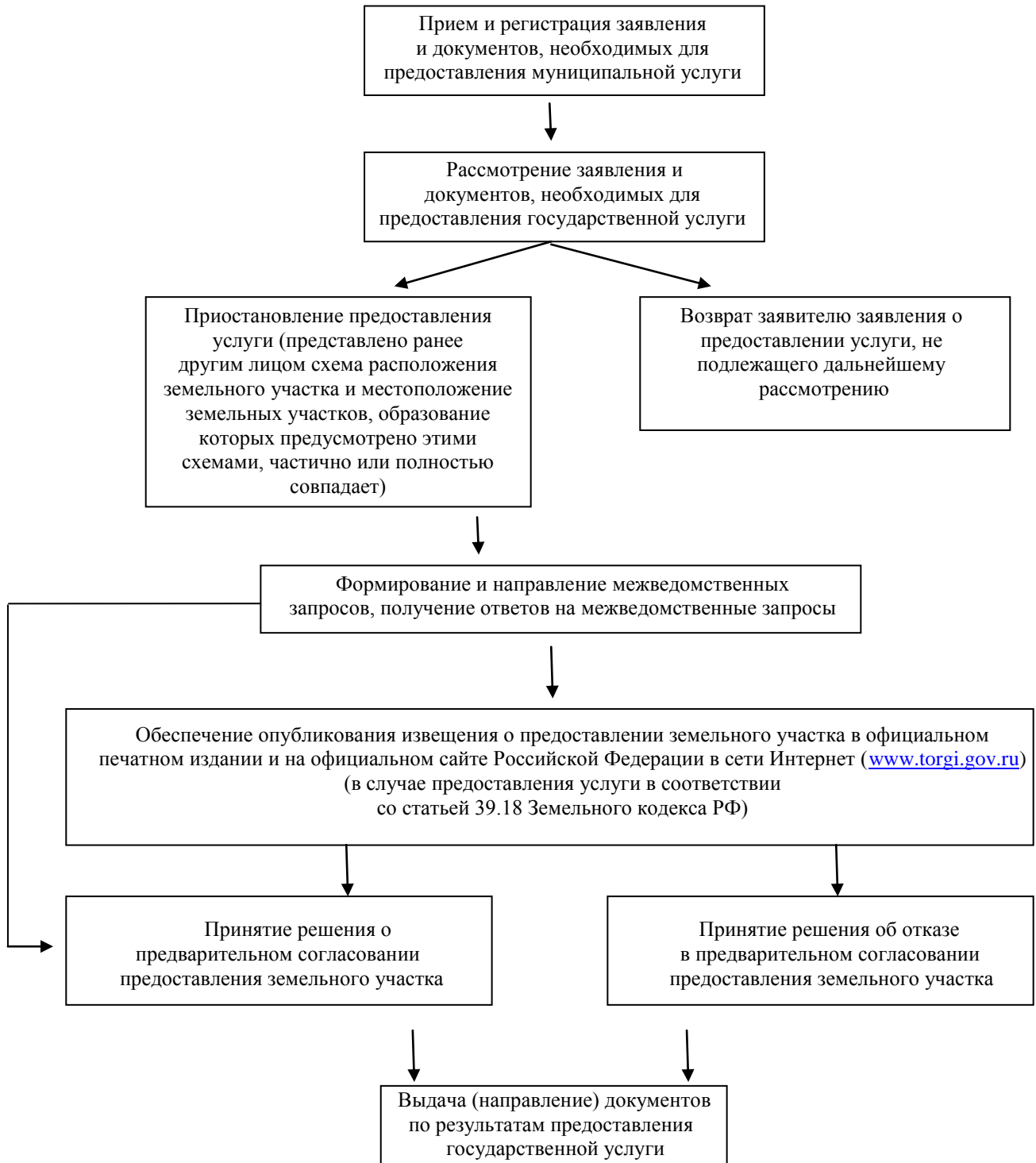
**Глава администрации
сельского поселения**



А. Ласкавец

Приложение № 1
к административному регламенту
предоставления муниципальной
услуги «Предварительное
согласование предоставления
земельного участка, находящего
муниципальной собственности»
(в ред. пост. от 28.12.2106 г. №124).

Блок-схема предоставления муниципальной услуги



Приложение № 2
к административному регламенту
предоставления муниципальной
услуги «Предварительное
согласование предоставления
земельного участка, находящего
муниципальной собственности»
(в ред. пост. от 28.12.2016 г. №124).

Образцы заявления о предоставлении государственной услуги

(должность Ф.И.О. руководителя (уполномоченного
должностного лица))

от _____,
для юридических лиц – полное наименование, ОГРН, ИНН; для
физических лиц – фамилия, имя, отчество, реквизиты документа,
удостоверяющего личность

адрес: _____,
(адрес места нахождения юридического лица; адрес места
жительства физического лица)

почтовый адрес _____

адрес электронной почты _____

телефон: _____

Заявление

о предварительном согласовании предоставления земельного участка

В соответствии со статьей 39.15 Земельного кодекса РФ прошу предварительно согласовать предоставление земельного участка ориентировочной площадью ____ кв.м, с кадастровым номером _____, адрес (местонахождение): _____, категория земель _____, вид разрешенного использования _____. Основание предоставления земельного участка без проведения торгов: _____

указывается основание из числа предусмотренных пунктом 2 статьи 39.3, статьей 39.5, пунктом 2 статьи 39.6 или пунктом 2 статьи 39.10 Земельного кодекса РФ оснований

Вид права на испрашиваемый земельный участок: _____.

(вид права, на котором заявитель желает приобрести земельный участок)

Цель использования земельного участка: _____.

Земельный участок предоставляется взамен земельного участка с кадастровым номером, изымаемого для государственных или муниципальных нужд в соответствии с _____*.

реквизиты решения об изъятии земельного участка для государственных или муниципальных нужд

Земельный участок предоставляется для размещения объектов предусмотренных _____**.

наименование и реквизиты решения об утверждении документа территориального планирования и (или) проекта планировки территории

Приложение: _____.

(описание всех прилагаемых документов с указанием реквизитов и количества листов)

Даю свое согласие на обработку персональных данных.

Не даю свое согласие на обработку персональных данных.

(Ф.И.О. заявителя (представителя
заявителя))

(личная подпись)
М.П.

« _____ » _____ 20 ____ г.
(дата составления заявления)

* Абзац включается в случае, если земельный участок предоставляется взамен земельного участка, изымаемого для государственных или муниципальных нужд

** Абзац включается в случае, если земельный участок предоставляется для размещения объектов, предусмотренных указанными документом и (или) проектом

(должность Ф.И.О. руководителя (уполномоченного должностного лица))

От _____,
для юридических лиц – полное наименование, ОГРН, ИНН; для физических лиц – фамилия, имя, отчество, реквизиты документа, удостоверяющего личность)

адрес: _____,
(адрес места нахождения юридического лица; адрес места жительства физического лица)

почтовый адрес _____

адрес электронной почты _____

телефон: _____

Заявление

о предварительном согласовании предоставления земельного участка

В соответствии со статьей 39.15 Земельного кодекса РФ прошу предварительно согласовать предоставление земельного участка ориентировочной площадью ____ кв.м, образуемого из земельного участка (земельных участков) с кадастровым номером (кадастровыми номерами): _____ /образуемого из земель, находящихся в государственной или муниципальной собственности, в соответствии с прилагаемой схемой расположения земельного участка на кадастровом плане территории/ проектом межевания территории утверждённым _____.

реквизиты решения об утверждении проекта межевания территории, если образование испрашиваемого участка предусмотрено указанным проектом

Основание предоставления земельного участка без проведения торгов: _____

указывается основание из числа предусмотренных пунктом 2 статьи 39.3, статьей 39.5, пунктом 2 статьи 39.6 или пунктом 2 статьи 39.10 Земельного кодекса РФ оснований

Вид права на испрашиваемый земельный участок: _____.

вид права, на котором заявитель желает приобрести земельный участок

Цель использования земельного участка: _____.

Земельный участок предоставляется взамен земельного участка с кадастровым номером, изымаемого для государственных или муниципальных нужд в соответствии с _____.*

реквизиты решения об изъятии земельного участка для государственных или муниципальных нужд

Земельный участок предоставляется для размещения объектов предусмотренных _____**.

наименование и реквизиты решения об утверждении документа территориального планирования и (или) проекта планировки территории

Приложение: _____.

(описание всех прилагаемых документов с указанием реквизитов и количества листов)

Даю свое согласие на обработку персональных данных.

Не даю свое согласие на обработку персональных данных.

(Ф.И.О. заявителя (представителя заявителя))

(личная подпись)
М.П.

« _____ » _____ 20 ____ г.
(дата составления заявления)

* Абзац включается в случае, если земельный участок предоставляется взамен земельного участка, изымаемого для государственных или муниципальных нужд

**Абзац включается случае, если земельный участок предоставляется для размещения объектов, предусмотренных указанными документом и (или) проектом